

EVAstream FIT, PRO, MAX

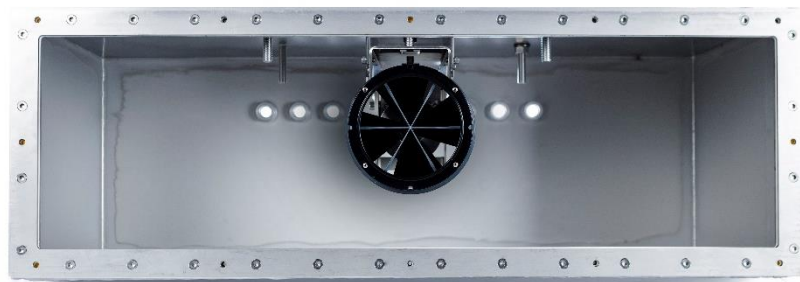
Mounting instructions installation niche

Notice de montage niche d'installation

Instrucciones de montaje en nicho de instalación

Montageinstructies inbouwnis

Montagehinweise Einbaunische



EVAstream

Mounting instructions installation niche (P3)



Follow the directions for assembly, electrical installation, and use carefully. Failure to comply or inadequate compliance with these important instructions can result in serious personal injury or property damage. We do not accept any claim under warranty and/or liability for material and/or intangible damage as a result of failure to comply with these regulations regarding installation, mounting, and use.

The general terms and conditions of EVA Tech B.V. apply to all our offers and agreements. EVA Tech B.V. expressly rejects the applicability of the general (purchasing) conditions of counterparties. The warranty provisions of the EVAstream and the general terms and conditions of EVA Tech B.V. can be found at www.evastream.nl

The safety regulations and wiring diagrams are enclosed to the EVAstream counter-current swimming machine. Or download them from our website www.evastream.nl

Notice de montage niche d'installation (P4)



Veuillez suivre scrupuleusement les instructions de montage, d'installation électrique et d'utilisation. En cas de non-respect, vous vous exposez à des blessures corporelles graves ou à des dommages matériels. Nous n'acceptons aucun recours à la garantie et déclinons toute responsabilité pour les dommages matériels et/ou immatériels résultant du non-respect de ces instructions d'installation, de montage et d'utilisation.

Les conditions générales d'EVA Tech B.V. s'appliquent à toutes nos offres et nos conventions. EVA Tech B.V. rejette expressément l'applicabilité des conditions générales (d'achat) des contreparties. Les conditions de garantie d'EVAstream et les conditions générales d'EVA Tech B.V. peuvent être consultées sur le site www.evastream.nl

Les consignes de sécurité et les schémas de câblage sont livrés avec le dispositif de nage à contre-courant EVAstream. Vous pouvez aussi les télécharger depuis notre site Web www.evastream.nl

Instrucciones de montaje en nicho de instalación (P5)



Respete cuidadosamente las instrucciones de montaje, instalación eléctrica y uso. El incumplimiento o cumplimiento inadecuado de estas importantes instrucciones pueden derivar en lesiones graves o daños a la propiedad. No aceptaremos ninguna reclamación bajo garantía o responsabilidad por daños materiales o intangibles como resultado del incumplimiento de estas normas relativas a la instalación, montaje y uso.

Los términos y condiciones generales de EVA Tech B.V. son de aplicación a todas nuestras ofertas y acuerdos. EVA Tech B.V. rechaza expresamente la aplicabilidad de las condiciones generales (de compra) de las contrapartes. Consulte las disposiciones de garantía de EVAstream y los términos y condiciones generales de EVA Tech B.V. en www.evastream.nl

Las normas de seguridad y los diagramas de cableado se suministran junto con la máquina de natación contracorriente EVAstream. También puede descargarlos de nuestro sitio web: www.evastream.nl

Montageinstructies inbouwnis (P6)



Volg de aanwijzingen voor montage, elektrische installatie en gebruik nauwlettend op. Niet of onvoldoende naleven van deze belangrijke voorschriften kan leiden tot ernstig lichamelijk letsel of schade aan eigendommen. Wij aanvaarden geen enkele aanspraak op garantie en/of aansprakelijkheid voor materiële en/of immateriële schade als gevolg van het niet nakomen van deze voorschriften m.b.t. installatie, montage en gebruik.

De algemene voorwaarden van EVA Tech B.V. zijn van toepassing op al onze aanbiedingen en overeenkomsten. De toepasselijkheid van de algemene (inkoop)voorwaarden van wederpartijen wordt door EVA Tech B.V. uitdrukkelijk van de hand gewezen. De garantiebepalingen van de EVAstream en de algemene voorwaarden van EVA Tech B.V. vindt u op www.evastream.nl

De veiligheidsinstructies en aansluitschema's zijn bijgevoegd bij de EVAstream tegenstroom zwemmachine. Of download deze van de website www.evastream.nl

Montagehinweise Einbaunische (S7)



Befolgen Sie bitte genau die Anweisungen für Montage, elektrische Installation und Gebrauch. Die (teilweise) Nichteinhaltung dieser wichtigen Vorschriften kann zu ernsthaften körperlichen Schäden oder Beschädigung von Eigentum führen. Wir übernehmen keinerlei Haftung für Garantie und/oder Haftung für materiellen und/oder immateriellen Schaden in Folge der Nichteinhaltung dieser Vorschriften in Bezug auf die Installation, die Montage und den Gebrauch.

Die allgemeinen Geschäftsbedingungen von EVA Tech B.V. gelten für alle unsere Angebote und Verträge. Die Anwendbarkeit der allgemeinen Einkaufs- und Geschäftsbedingungen von Vertragspartnern wird von EVA Tech B.V. ausdrücklich ausgeschlossen. Die Garantiebestimmungen der EVAstream und die allgemeinen Geschäftsbedingungen von EVA Tech B.V. finden Sie auf www.evastream.nl

Die Sicherheitsvorschriften und Schaltpläne liegen der EVAstream Gegenstrom-Schwimmachine bei. Oder laden Sie sie von unserer Website www.evastream.nl herunter.

ENGLISH

New installation | Mounting EVAstream integrated versions (Concrete(foil), Polyester, Liner)

Various standard installation housings and matching grids are available for mounting 1 or 2 EVAstreams in a swimming pool.

Need to know

For optimal water flow and swimming experience, the EVAstream should be placed symmetrically in the middle of the pool wall. Keep this in mind as you design the pool and place other elements such as steps, platforms etcetera. If you have any questions please contact us (sales@evaoptic.com).

General mounting rules recessed

- Mount the installation housing horizontally in all directions in the wall for correct horizontal mounting of the EVAstream turbine.
- Advised mounting depth: from 250 mm (ideal depth) to a maximum of 280 mm (water level up to the centre of the front plate of the outlet opening).
- The EVAstream installation housing is equipped with multiple M20 swivels with the possibility of connecting a conduit to the technical space. Each EVAstream turbine is equipped with 5 metres 3x1x16mm² cables. The minimum cable length is 3 metres.
- If it is necessary to extend the cable, please use 3x1x25mm² cable (flexible cable made of fine copper wire strands) to a maximum total cable length of 25m (we recommend to use EVA-C25M1-x cable and EVA-CCB-16x25 cable connection box). The cable connection box must be placed above the ground, in an accessible place.
- Always lay the cables in a jacket pipe up to the Motor Control Unit in the technical space to allow for replacement. For the control options a separate jacket pipe needs to be installed.

Grounding of turbine in niche

The turbine has to be connected to ground, made for the pool (PE connection)

- Stainless steel Niche – PE Connection on the back of the Niche
- PP/PE Niche – PE Connection on top of the Niche

Turbine adjustment (important)

After installation, the turbine must be adjusted. With the installation depth of 25cm centre of turbine under water level, the turbine must be mounted horizontally. We have enclosed a mounting mold to help you with the correct adjustment.



Additional mounting guidelines for concrete pools:

- when using SS316 installation niche

Depending on the type of concrete, the installation shaft must be protected. When using concrete with high chloride and sulphate constituents (e.g. Thermotec), the back of the Stainless Steel installation shaft must be protected against these harmful substances with a PE film (building protection film).

- When using PP/PE installation niche

The installation niche needs to be sanded before the concrete is poured.

Additional mounting guidelines for Polyester/Liner pools

Gasket kits are available for the installation housings. Make sure that this gasket is properly connected to the pool wall.

FRANÇAIS

Nouvelle installation | Montage des versions intégrées EVAstream (béton, polyester, liner)

Différents boîtiers d'installation standard et grilles assorties sont disponibles pour le montage de 1 ou 2 dispositifs EVAstream dans une piscine.

Ce qu'il faut savoir

Pour un débit optimal de l'eau et une expérience de natation optimale, le dispositif EVAstream doit être placé symétriquement au milieu de la paroi de la piscine. Gardez cela à l'esprit au moment de la conception de la piscine pour placer d'autres éléments tels que les marches, plateformes, etc. Si vous avez des questions, n'hésitez pas à nous contacter (sales@evaoptic.com).

Règles générales pour un montage encastré

- Montez le boîtier d'installation à l'horizontale dans toutes les directions dans le mur pour assurer un montage horizontal correct de la turbine EVAstream.
- *Profondeur de montage recommandée : de 250 mm (profondeur idéale) à 280 mm maximum (niveau de l'eau jusqu'au centre de la plaque frontale de l'orifice de sortie).*
- Le boîtier d'installation EVAstream est équipé de plusieurs pivots M20 avec possibilité de raccordement d'un conduit au local technique. Chaque turbine EVAstream est munie de 5 mètres de câbles 3x1x16 mm². La longueur minimale des câbles est de 3 mètres.
- S'il est nécessaire de rallonger le câble, veuillez utiliser un câble 3x1x25 mm² (câble flexible composé de fins fils de cuivre) jusqu'à une longueur totale maximale de 25 m (il est conseillé d'utiliser le câble EVA-C25M1-x et le boîtier de raccordement de câble EVA-CCB-16x25). Le boîtier de raccordement de câble doit être disposé au-dessus du sol, dans un endroit accessible.
- Posez toujours les câbles dans une gaine jusqu'à l'unité de commande du moteur dans le local technique pour permettre le remplacement. Pour les options de commande, installez une gaine séparée.

Mise à la terre de la turbine dans la niche

La turbine doit être raccordée à la terre, adaptée à la piscine (Connexion PE)

- Niche en acier inoxydable – Connexion PE à l'arrière de la niche
- Niche PP/PE - Connexion PE sur le dessus de la niche

Ajustement de la turbine (important)

Après installation, la turbine doit être ajustée. Le centre de la turbine doit se trouver à une profondeur d'installation de 25 cm sous le niveau de l'eau, à l'horizontale. Vous trouverez un moule de montage pour vous permettre d'effectuer l'ajustement approprié.



Directives de montage supplémentaires pour les piscines en béton

- lors de l'utilisation de la niche d'installation SS316

En fonction du type de béton, il convient de prévoir une protection pour le puits d'installation. En cas d'utilisation de béton à forte teneur en chlorure et en sulfate (par exemple Thermotec), l'arrière du puits d'installation en acier inoxydable doit être protégé de ces substances nocives par un film PE (film de protection pour la construction).

- lors de l'utilisation de la niche d'installation PP/PE

La niche d'installation être poncé avant de couler le béton.

Directives de montage supplémentaires pour les piscines polyester/liner

Kits complets de joints d'étanchéité pour les boîtiers. Veillez à ce que ce joint soit correctement raccordé à la paroi de la piscine.

ESPAGNÖL

Nueva instalación | Montaje de versiones integradas del EVAstream (hormigón, poliéster, revestimiento)

Existen varias carcasas de instalación estándar y rejillas correspondientes disponibles para montar 1 o 2 EVAstreams en una piscina.

Conocimientos necesarios

Para disfrutar de un caudal de agua y una experiencia de natación óptimos, el EVAstream debe disponerse simétricamente en el punto central de la pared de la piscina. Recuerde esta premisa al diseñar la piscina y añadir otros elementos como escalones, plataformas, etc. Si tiene alguna duda, contacte con nosotros (sales@evaoptic.com).

Normas generales de montaje de la opción integrada

- Monte la carcasa de instalación horizontalmente en todas las direcciones en la pared para realizar un montaje horizontal correcto de la turbina EVAstream.
- **Profundidad de montaje recomendada:** de 250 mm (profundidad idónea) a un máximo de 280 mm (del nivel del agua hasta el centro de la placa frontal de la abertura de salida).
- La carcasa de instalación EVAstream está equipada con múltiples pivotes M20 que permiten conectar un conducto al espacio técnico. Cada turbina EVAstream dispone de 5 metros de cables de 3x1x16 mm². La longitud mínima del cable es de 3 metros.
- Si fuera necesario prolongar el cable, utilice uno de 3x1x25 mm² (cable flexible de hilos finos de cobre) hasta alcanzar una longitud total máxima de 25 m (recomendamos usar el cable EVA-C25M1-x y la caja de conexiones EVA-CCB-16x25 caja). La caja de conexión de cables debe disponerse sobre el suelo, en un lugar accesible.
- Disponga siempre los cables en un forro hasta la unidad de control del motor en el cuarto técnico para facilitar su sustitución. Las opciones de control precisan el montaje de un tubo envolvente separado.

Puesta a tierra de la turbina en el nicho

La turbina debe disponer de conexión a tierra, especial para la piscina.
(Conexión PE)

- Nicho de acero inoxidable - Conexión PE en la parte posterior del nicho
- Nicho PP/PE: conexión PE en la parte superior del nicho

Ajuste de la turbina (importante)

La turbina precisa ajuste tras la instalación. Con una profundidad de instalación de 25 cm en el centro de la turbina por debajo del nivel del agua, esta debe montarse horizontalmente. Hemos incluido un molde de montaje para ayudarle a realizar el ajuste correcto.



Pautas de montaje adicionales para piscinas de hormigón:

- si usa un nicho de instalación SS316

Dependiendo del tipo de hormigón utilizado, se debe proteger el pozo de instalación. Si los componentes de su hormigón presentan un alto contenido de cloruro y sulfato (por ejemplo, Thermotec), deberá proteger la parte posterior del eje de instalación de acero inoxidable contra estas sustancias nocivas por medio de una película de PE (película protectora de construcción).

- si usa un nicho de instalación poliéster/revestimiento

La carcasa de instalación debe pulirse con chorro de arena antes de verter el hormigón.

Pautas de montaje adicionales para piscinas de poliéster/revestimiento

Existen juegos de juntas disponibles para las carcasas de instalación. Asegúrese de que esta junta esté debidamente conectada a la pared de la piscina.

NEDERLANDS

Inbouw nieuw | montage EVAstream inbouwversies (beton(folie), polyester, liner)

Er zijn diverse standaard inbouwnissen en bijpassende voorplaten beschikbaar voor montage van 1 of 2 EVAstreams in een zwembad.

Belangrijk

Voor een optimale stroming en zwembeleving dient de EVAstream symmetrisch, in het midden van de zwembadwand, geplaatst te worden. Houd hier rekening mee bij het ontwerpen van het zwembad en de overige elementen zoals trappen, plateaus etcetera. Als u hierover vragen hebt, neemt u dan gerust contact met ons op (sales@evaoptic.com).

Algemene montageregels voor inbouw

- Monteer de inbouwnis in alle richtingen waterpas in de wand voor correcte horizontale montage van de EVAstream turbine.
- Geadviseerde montagediepte: 250 mm (ideale diepte) tot maximaal 280 mm (waterspiegel tot hartmaat uitstroomopening voorplaat).
- De EVAstream inbouwnis is voorzien van 4 (3+1 extra) wartels M20 met aansluitmogelijkheid van een doorvoerbuis naar de technische ruimte. Elke EVAstream turbine is uitgevoerd met 5 meter 3x1x16mm² kabels. De minimale kabellengte is 3 meter.
- Als het noodzakelijk is om de kabels te verlengen, doe dit dan met 3x1x25mm² kabel (flexibele kabel met een kern van fijnaderige koperdraad) tot een maximale totale kabellengte van 25m (wij adviseren het gebruik van EVA-C25M1-x kabel en de EVA-CCB-16x25 kabelverbindingsbox). De kabelverbindingsbox dient bovengronds, op een bereikbare plaats, geplaatst te worden.
- Leg de kabels te allen tijde in een mantelbuis tot aan de Motor Control Unit in de technische ruimte om vervanging mogelijk te maken. Voor de besturingsopties moet een separate mantelbuis gelegd worden.

Aarden van de turbine in de nis

De turbine moet worden geaard (PE aansluiting)

- RVS nis – PE aansluiting op de achterzijde van de nis
- PP/PE nis – PE aansluiting bovenop de nis

Turbine afstelling (belangrijk)

Na installatie moet de turbine worden afgesteld. Bij een installatiediepte van 25cm hart van de turbine onder waterniveau, moet de turbine horizontaal worden gemonteerd. We hebben een afstellingsmal bijgesloten om je te helpen bij het goed afstellen van de turbine.



Extra montageregels voor betonbaden:

- bij gebruik van RVS inbouwnis

Afhankelijk van het soort beton moet de inbouwschacht worden beschermd. Bij gebruik van beton met hoge chloride- en sulfaatbestanddelen (bijv. Thermotec) dient de inbouwschacht aan de achterkant met een PE-folie (bouwbeschermingsfolie) tegen deze schadelijke stoffen worden beschermd.

- bij gebruik van PP/PE inbouwnis

De inbouwnis dient te worden bezand voordat het beton gestort wordt.

Extra montageregels voor Polyester/Liner zwembaden

Er zijn pakkingsets beschikbaar voor de inbouwnissen. Zorg voor goede aansluiting van deze pakking op de zwembadwand.

DEUTSCH

Einbau Neu | Montage von EVAstream Einbauversionen (Beton(folien), Polyester, Liner)

Es gibt diverse standardmäßige Einbaunischen und dazu passende Gitter für die Montage von 1 oder 2 EVAstreams in einem Schwimmbecken.

Wichtig

Für ein optimales Strömungs- und Schwimmerlebnis sollte der EVAstream symmetrisch in der Mitte der Beckenwand platziert werden. Beachten Sie dies bei der Gestaltung des Pools und Platzierung weiterer Elemente wie Stufen, Podeste usw. Bei Fragen wenden Sie sich bitte an uns (sales@evaoptic.com).

Allgemeine Montageregeln

- Montieren Sie die Einbaunische in alle Richtungen waagrecht in der Wand für die korrekte horizontale Montage der EVAstream.
- Empfohlene Montagetiefe 250 mm (ideale Tiefe) bis maximal 280 mm (Wasserspiegel bis Achsenabstand Vorderplatte).
- Die EVAstream Einbaunische ist mit mehreren Ösen M20 mit Anschlussmöglichkeit vom Durchleitungsrohr zum Technikraum ausgestattet. Jede EVAstream turbine ist mit 5 Meter 3x1x16mm² Kabeln ausgestattet. Mindestkabellänge ist 3 Meter.
- Falls eine Verlängerung der Kabel erforderlich ist, tun Sie dies mit 3x1x25mm² Kabel (flexibles Kabel mit einem Kern aus feinadrigem Kupferdraht) bis zu einer maximalen Gesamtkabellänge von 25m (nutzen Sie EVA-C25M1-x Kabel und den EVA-CCB-16x25 Kabelanschluss Kaste). Der Kabelanschluss Kaste muss oberirdisch an einem zugänglichen Ort platziert werden.
- Verlegen Sie die Kabel immer in einem Kabelschutzrohr bis zur Motor Kontrolleinheit im Technikraum, damit sie ausgetauscht werden können. Für die Steuerungsoptionen muss ein separates Kabelschutzrohr installiert werden.

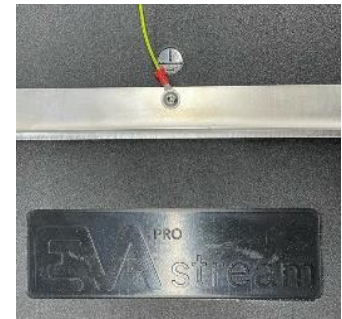
Erdung der Turbine in Nische

Die Turbine muss mit der Erde verbunden sein, die für den Pool vorgesehen ist (PE Verbindung)

- Stainless steel Nische – PE-Verbindung an der Rückseite der Nische
- PP/PE Nische – PE-Verbindung oben auf der Nische

Turbinen einstellung (wichtig)

Nach der Installation muss die Turbine justiert werden. Bei einer Einbautiefe von 25cm Turbinenmitte unter Wasserspiegel muss die Turbine waagrecht montiert werden. Um Ihnen bei der richtigen Einstellung zu helfen, haben wir eine Montageform beigelegt.



Zusätzliche Montageregeln für Betonbäder:

- Bei Verwendung von SS316 Einbaunische

Je nach Betonsorte muss der Einbauschacht geschützt werden. Bei Verwendung von Beton mit hohem Chlorid- und Sulfatanteil (z.B. Thermotec) muss der Einbauschacht auf der Rückseite mit einer PE-Folie (Bauschutzfolie) vor diesen schädlichen Stoffen geschützt werden.

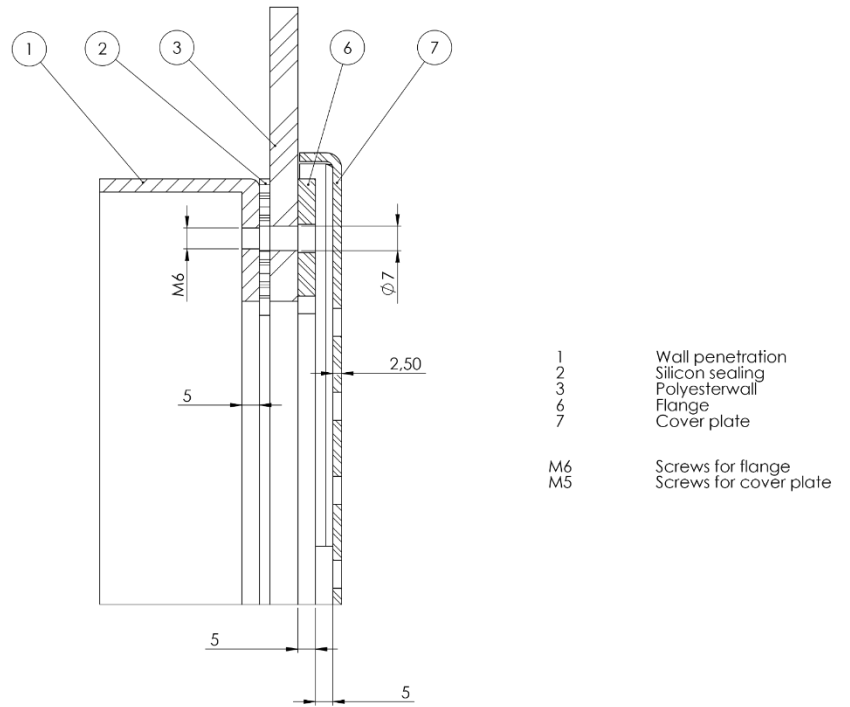
- Bei Verwendung von PP/PE Einbaunische

Die Einbaunische muss zuerst mit Leim und Sand behandelt werden. Dann kann der Beton gegossen werden.

Zusätzliche Montageregeln für Polyester/Liner Schwimmbäder

Für die Einbaunischen sind Isoliersets verfügbar. Sorgen Sie für einen guten Abschluss dieser Isolierung mit der Schwimmbeckenwand.

Polyester / liner pools



Installation EVAstream WIDE (EVAstream Fit | EVAstream Pro | EVAstream Max)

